

ZPRÁVA O UPLATŇOVÁNÍ ÚZEMNÍHO PLÁNU PAČLAVICE

zpracovaná dle ustanovení § 55 odstavce 1 zákona č. 183/2006 Sb., o územním plánování a stavebním řádu (stavební zákon) a § 15 vyhlášky č. 500/2006 Sb. o územně analytických podkladech, územně plánovací dokumentaci a způsobu evidence územně plánovací činnosti, ve znění pozdějších předpisů.

za období 2010 – 2015



Pořizovatel: Městský úřad Kroměříž, stavební úřad, oddělení územního plánování a státní památkové péče

Určený zastupitel: Pavel Čech, starosta obce Pačlavice

Obsah Zprávy o uplatňování Územního plánu Pačlavice:

Úvod	3
A) Vyhodnocení uplatňování územního plánu včetně vyhodnocení změn podmínek, na základě kterých byl územní plán vydán (§ 5 odst. 6 stavebního zákona), a vyhodnocení případných nepředpokládaných negativních dopadů na udržitelný rozvoj území.....	3
A. 1. Vyhodnocení uplatňování územního plánu	3
A. 2. Vyhodnocení změn podmínek, na základě kterých byl územní plán vydán (§ 5 odst. 6 stavebního zákona)	8
A. 3. Vyhodnocení případných nepředpokládaných negativních dopadů na udržitelný rozvoj území.....	9
B) Problémy k řešení v územním plánu vyplývající z územně analytických podkladů.....	10
C) Vyhodnocení souladu územního plánu s politikou územního rozvoje a územně plánovací dokumentací vydanou krajem.....	10
C. 1. Posouzení s Politikou územního rozvoje ČR (PÚR ČR)	10
C. 2. Posouzení se Zásadami územního rozvoje Zlínského kraje (ZÚR ZK).....	11
D) Prokázání nemožnosti využít vymezené zastavitelné plochy a vyhodnocení potřeby vymezení nových zastavitelných ploch podle § 55 odstavce 4 stavebního zákona	13
E) Pokyny pro zpracování návrhu změny územního plánu, v rozsahu zadání změny.....	14
F) Požadavky a podmínky pro vyhodnocení vlivů návrhu změny územního plánu na udržitelný rozvoj území (§ 19 odst. 2 stavebního zákona), pokud je požadováno vyhodnocení vlivů na životní prostředí nebo nelze vyloučit významný negativní vliv na evropsky významnou lokalitu nebo ptačí oblast.....	14
G) Požadavky na zpracování variant řešení návrhu změny územního plánu, je-li zpracování variant vyžadováno.....	15
H) Návrh na pořízení nového územního plánu, pokud ze skutečností uvedených pod písmeny a) až d) vyplývá potřeba změny, která podstatně ovlivňuje koncepci územního plánu	15
I) Požadavky na eliminaci, minimalizaci nebo kompenzaci negativních dopadů na udržitelný rozvoj území, pokud byly ve vyhodnocení uplatňování územního plánu zjištěny	15
J) Návrhy na aktualizaci zásad územního rozvoje	15
Závěr:	15

Úvod

Obec Pačlavice leží v bývalém okrese Kroměříž ve Zlínském kraji. Západní okraj obce tvoří hranici Zlínského a Jihomoravského kraje, severní okraj obce pak hranici Zlínského a Olomouckého kraje. Pro řešené území obce Pačlavice je obcí s rozšířenou působností město Kroměříž, obcí s pověřeným obecním úřadem je město Morkovice–Slížany. Sídlem stavebního úřadu pro obec je Městský úřad Morkovice–Slížany. Správní území obce Pačlavice tvoří tři katastrální území (k.ú. Pačlavice, Pornice a Lhota u Pačlavic). Řešené území navazuje na katastrální území Dětkovice, Švábenice, Nítkovice, Morkovice, Prasklice a Osíčany.

Územní plán Pačlavice (ÚP Pačlavice) byl pořízen dle zákona č. 183/2006 Sb., o územním plánování a stavebním řádu (stavební zákon) a jeho prováděcích vyhlášek, vydán Opatřením obecné povahy Zastupitelstvem obce Pačlavice dne 6.9.2010, usnesením 4/2010 s účinností ode dne 26.9.2010. Žádné změny ÚP Pačlavice v uplynulém období 2010 až 2015 nebyly vydány.

Zpracovatelem ÚP Pačlavice byl Ing. Josef Horák, INEX Kroměříž a doc. Ing. arch. Jakub Kynčl, PhD., KNESL+KYNČL s.r.o., Brno.

V květnu 2013 byla v řešeném území zahájena Komplexní pozemková úprava v k.ú. Pačlavice, Lhota u Pačlavic, části k.ú. Pornice a k.ú. Prasklice. Hlavním důvodem bylo vyřešení přírdělů a nedokončeného scelování. Předpokládaný rok ukončení pozemkových úprav je stanoven na rok 2017.

Zpráva o uplatňování Územního plánu Pačlavice vychází z § 55 odst. 1 stavebního zákona a § 15 vyhlášky č. 500/2006 Sb. v platném znění. Z výše uvedených ustanovení vyplývá, že pořizovatel předloží zastupitelstvu obce nejpozději do 4 let po vydání územního plánu zprávu o uplatňování územního plánu v uplynulém období. V souladu s tímto ustanovením a na základě nových skutečností (ZÚR ZK platných ke dni 5.10.2012, novela stavebního zákona, atd.) přistoupil pořizovatel ke zpracování Zprávy o uplatňování Územního plánu Pačlavice v uplynulém období.

A) Vyhodnocení uplatňování územního plánu včetně vyhodnocení změn podmínek, na základě kterých byl územní plán vydán (§ 5 odst. 6 stavebního zákona), a vyhodnocení případných nepředpokládaných negativních dopadů na udržitelný rozvoj území

A. 1. Vyhodnocení uplatňování územního plánu

Zastavěné území

Rozvojové potřeby obce jsou dosud realizovány pouze v zastavěném území obce. Stavební potřeby se řeší především stavebními úpravami nebo změnami dokončených staveb. Využívání zastavěného území je ve shodě s požadavky územního plánu, základní hodnoty sídla jsou s těmito aktivitami respektovány. Plochy zastavěného území jsou stabilizovány.

Plochy přestavby

V území se nachází několik brownfields včetně plochy Sadu Pačlavice vedeném v územním plánu jako plocha přestavby. V současné době zůstává v území pouze brownfield Farma Pačlavice (původně objekty živočišné výroby, kravíny), v současné době evidován i v Národní databázi brownfieldů. Projektant navrženým řešením zohlední tuto skutečnost v případné změně územního plánu.

Návrhové plochy

Podrobného vyhodnocení využití návrhových ploch:

- Plochy bydlení a smíšené obytné.

ID plochy	Kód typu plochy	Typ plochy s rozdílným způsobem využití	Popis, poznámka	Výměra [m ²]	Využito [m ²]
6	B	Plocha bydlení	Pačlavice (Za kovárnou)	8 123	nevyužita
8	B	Plocha bydlení	Pačlavice (Za kovárnou)	706	nevyužita
10	SO	Plocha smíšeného využití – smíšená obytná	Pačlavice (Na láně)	3 875	nevyužita
11	B	Plocha bydlení	Pačlavice (Na láně)	1 646	nevyužita
13	B	Plocha bydlení	Pačlavice (Za humny)	1 240	nevyužita
24	B	Plocha bydlení	Pačlavice (u hřbitova, sever)	8 897	nevyužita
25	B	Plocha bydlení	Pačlavice (u hřbitova, jih)	13 213	nevyužita
27	B	Plocha bydlení	Pačlavice (u hřbitova, jih)	10 184	nevyužita
28	SO	Plocha smíšeného využití – smíšená obytná	Pačlavice (za zámkem u družstva)	4 605	nevyužita
29	SO	Plocha smíšeného využití – smíšená obytná	Pačlavice (za zámkem u družstva)	1 686	nevyužita
31	SO	Plocha smíšeného využití – smíšená obytná	Pačlavice (za zámkem u družstva)	9 336	nevyužita
34	B	Plocha bydlení	Pačlavice (u hřiště)	12 327	nevyužita
35	B	Plocha bydlení	Pačlavice (u družstva)	5 177	nevyužita
38	B	Plocha bydlení	Lhota (U kozla)	5 548	nevyužita
40	B	Plocha bydlení	Lhota (U kozla)	7 075	nevyužita
47	B	Plocha bydlení	Pornice (Padělek)	5 477	nevyužita
49	B	Plocha bydlení	Pornice (u mlýna)	3 741	nevyužita
50	B	Plocha bydlení	Pornice (u mlýna)	5 770	nevyužita
51	B	Plocha bydlení	Pornice (u mlýna)	3 468	nevyužita
52	B	Plocha bydlení	Pornice (U lísku)	9 453	nevyužita
87	SO	Plocha smíšená obytná	Pačlavice (zámecká zahrada)	13 043	nevyužita
Celkem (%)				134 590	0%

Výše uvedené tabulky dokumentují využití vymezených rozvojových ploch pro bydlení z 0%.

Z databáze demografických údajů obcí ČR (ČSÚ, průběžná evidence) vyplývá, že je počet obyvatel ve správním obvodu obce Pačlavice stabilizovaný s mírně sestupnou tendencí.

Dle prognózy bydlení (URBANKA) je třeba do roku 2028 pro bydlení cca 3ha nových zastavitelných ploch. Stávající územní plán má pro plochy smíšené obytné a plochy bydlení vyčleněno cca 13ha. Z toho důvodu budou změnou územního plánu spíše prověřovány již navržené plochy pro bydlení především v I. a II. třídě ochrany ZPF.

- Plochy občanského vybavení

ID plochy	Kód typu plochy	Typ plochy s rozdílným způsobem využití	Popis, poznámka	Výměra [m ²]	Využito [m ²]
5	OS	Plocha občanského vybavení – tělovýchova a sport	Pačlavice – sportovně kulturní areál (bývalá pískovna)	9 310	nevyužita
21	O	Plocha občanského vybavení	Pačlavice (u radnice)	686	nevyužita

32	OS	Plocha občanského vybavení – tělovýchova a sport	Pačlavice (u hřiště)	12 287	nevyužita
33	OS	Plocha občanského vybavení – tělovýchova a sport	Pačlavice (u hřiště)	4 427	nevyužita
41	OS	Plocha občanského vybavení – tělovýchova a sport	Lhota (bývalé koupaliště)	2 352	nevyužita
Celkem (%)				29 062	0%

Podobně i zastavitelné plochy občanského vybavení vymezené v ÚP Pačlavice skýtají pro další rozvoj obce stále dostatečný nevyužitý potenciál.

- Plochy veřejného prostranství

ID plochy	Kód typu plochy	Typ plochy s rozdílným způsobem využití	Popis, poznámka	Výměra [m ²]	Využito [m ²]
7	P*	Plocha veřejného prostranství	Pačlavice (Za kovárnou)	3 135	nevyužita
12	P*	Plocha veřejného prostranství	Pačlavice (Na láně)	331	nevyužita
18	P*	Plocha veřejného prostranství	Pačlavice (u Pačlavického potoka)	906	nevyužita
22	P*	Plocha veřejného prostranství	Pačlavice (z návsi k zámecké zahradě)	1 594	nevyužita
26	P*	Plocha veřejného prostranství	Pačlavice (u hřbitova, jih)	2 477	nevyužita
30	P*	Plocha veřejného prostranství	Pačlavice (za zámkem u družstva)	1 101	nevyužita
39	P*	Plocha veřejného prostranství	Lhota (U kozla)	1 097	nevyužita
46	P*	Plocha veřejného prostranství	Pornice – chodník, cyklostezka ke hřbitovu	367	367
48	P*	Plocha veřejného prostranství	Pornice (Padělek)	1 752	nevyužita
Celkem (%)				12 760	2,88%

Z návrhových ploch veřejného prostranství byl ve sledovaném období realizován jen chodník ke hřbitovu.

- Plochy technické a dopravní infrastruktury

ID plochy	Kód typu plochy	Typ plochy s rozdílným způsobem využití	Popis, poznámka	Výměra [m ²]	Využito [m ²]
1	TV	Plocha technické infrastruktury – vodní hospodářství	kanalizační řád Prasklice – Pačlavice	5 127	nevyužita
2	TV	Plocha technické infrastruktury – vodní hospodářství	kanalizační řád Pornice – Pačlavice + chodník, cyklostezka	4 172	nevyužita
3	TV	Plocha technické infrastruktury – vodní hospodářství	Pačlavice – čistírna odpadních vod	5 877	nevyužita
4	TV	Plocha technické infrastruktury – vodní hospodářství	kanalizační řád Prasklice – Pačlavice	645	nevyužita
9	TV	Plocha technické infrastruktury – vodní hospodářství	Pačlavice – kanalizační řád	2 474	nevyužita
19	TV	Plocha technické infrastruktury – vodní hospodářství	kanalizační řád Lhota – Pačlavice	3 115	nevyužita

20	TV	Plocha technické infrastruktury – vodní hospodářství + ÚSES	kanalizační řad Lhota – Pačlavice + ÚSES	183	nevyužita
36	TV	Plocha technické infrastruktury – vodní hospodářství	Lhota – přečerpávací stanice odpadních vod	848	nevyužita
37	TV	Plocha technické infrastruktury – vodní hospodářství	kanalizační řad Lhota – Pačlavice	11 771	nevyužita
42	TV	Plocha technické infrastruktury – vodní hospodářství	kanalizační řad Pornice – Pačlavice + chodník, cyklostezka	1 113	nevyužita
43	TV	Plocha technické infrastruktury – vodní hospodářství	kanalizační řad Pornice – Pačlavice	783	nevyužita
44	TV	Plocha technické infrastruktury – vodní hospodářství	Pornice – přečerpávací stanice odpadních vod	809	nevyužita
45	TV	Plocha technické infrastruktury – vodní hospodářství	Pornice – kanalizační řad	560	nevyužita
57	T*	Plocha technické infrastruktury	Pačlavice – hráz poldru (Za zahradami)	693	nevyužita
73	TV	Plocha technické infrastruktury – vodní hospodářství + ÚSES	kanalizační řad Pornice – Pačlavice + chodník, cyklostezka + ÚSES	253	nevyužita
74	T*	Plocha technické infrastruktury	Pačlavice – el. vedení VN + kanalizační řad (u bývalé pískovny)	137	nevyužita
75	TE	Plocha technické infrastruktury – energetika	Pačlavice – el. vedení VN, trafostanice (Bažantnice, Za humny, u družstva)	11 432	nevyužita
76	TE	Plocha technické infrastruktury – energetika	Pačlavice – el. vedení VN (u hřbitova, u Prasklic, Za zahradami)	15 717	nevyužita
77	TE	Plocha technické infrastruktury – energetika + ÚSES	Pačlavice – el. vedení VN + ÚSES (část bývalé skládky směr Osičany)	1 369	nevyužita
79	TE	Plocha technické infrastruktury – energetika	Pačlavice – el. vedení VN (u ČOV)	2 076	nevyužita
86	D	Plocha dopravní infrastruktury	Pornice – cyklostezka a chodník od Pačlavic	1 301	nevyužita
Celkem (%)				70 455	0%

S realizací čistírny odpadních vod v k.ú. Pačlavice, přečerpávací stanicí v k.ú. Lhota u Pačlavic a s nimi související technickou infrastrukturou se zatím nepočítá.

Na území obcí Pačlavice, Pornice a Lhota byla zřízena a vyznačena hipostezka a další turistické značení. Obec plánuje novou síť zpevněných polních cest, která je v řešení v rámci plánu společných zařízení komplexních pozemkových úprav. Po zaměření a majetkoprávním vypořádání bude vymezena ve změně územního plánu.

- Plochy průmyslové výroby

ID plochy	Kód typu plochy	Typ plochy s rozdílným způsobem využití	Popis, poznámka	Výměra [m ²]	Využito [m ²]
23	VP	Plocha průmyslové výroby – solární elektrárna	Pačlavice (Za zahradami)	39 726	nevyužita
Celkem (%)				39 726	0%

S výstavbou solární elektrárny se ani do budoucna nepočítá.

- Plochy krajinné zeleně a přírodní

ID plochy	Kód typu plochy	Typ plochy s rozdílným způsobem využití	Popis, poznámka	Výměra [m ²]	Využito [m ²]
53	K	Plocha krajinné zeleně	Pačlavice (část bývalé skládky směr Osíčany)	7 627	nevyužita
54	K	Plocha krajinné zeleně	Pačlavice – remíz (Za kovárnou)	4 002	nevyužita
55	K	Plocha krajinné zeleně	Pačlavice – remíz (Za humny, Bažantnice)	11 065	nevyužita
56	K	Plocha krajinné zeleně	Pačlavice – remíz (Za zahradami)	1 218	nevyužita
58	K	Plocha krajinné zeleně	lokální biokoridor Zdravá voda – morkovické rybníky	19 325	nevyužita
59	K	Plocha krajinné zeleně	lokální biokoridor Zdravá voda – morkovické rybníky	2 759	nevyužita
60	K	Plocha krajinné zeleně	lokální biokoridor Zdravá voda – morkovické rybníky	3 571	nevyužita
61	P	Plocha přírodní	Pačlavice – lokální biocentrum (Za habřím)	28 634	nevyužita
62	K	Plocha krajinné zeleně	lokální biokoridor Zdravá voda – morkovické rybníky	7 292	nevyužita
63	K	Plocha krajinné zeleně	lokální biokoridor Zdravá voda – morkovické rybníky	2 714	nevyužita
64	P	Plocha přírodní	Pornice – lokální biocentrum (Nivy)	27 742	nevyužita
65	K	Plocha krajinné zeleně	lokální biokoridor Zdravá voda – morkovické rybníky	1 448	nevyužita
66	K	Plocha krajinné zeleně	lokální biokoridor Zdravá voda – morkovické rybníky	11 474	nevyužita
67	K	Plocha krajinné zeleně	Lhota	2 705	2 705
68	K	Plocha krajinné zeleně	Pornice – remíz (u mlýna)	2 301	nevyužita
69	K	Plocha krajinné zeleně	Pornice – remíz (Za Látalovým)	7 021	nevyužita
70	K	Plocha krajinné zeleně	Pornice – remíz (U lísku)	7 129	nevyužita
71	K	Plocha krajinné zeleně	Pornice – remíz (Padělek)	8 556	nevyužita
72	K	Plocha krajinné zeleně	Lhota – remíz (u bývalého koupaliště)	7 574	nevyužita
80	K	Plocha krajinné zeleně	Pačlavice – remíz (Za humny, Bažantnice)	11 294	nevyužita
81	K	Plocha krajinné zeleně	Lhota – lokální biokoridor (Ouzky)	2 040	nevyužita
82	K	Plocha krajinné zeleně	Pornice – lokální biokoridor (Švábský potok)	6 242	nevyužita
83	K	Plocha krajinné zeleně	Pornice – lokální biokoridor (Švábský potok)	5 135	nevyužita
84	K	Plocha krajinné zeleně	Pornice – lokální biokoridor (Švábský potok)	741	nevyužita
85	K	Plocha krajinné zeleně	Pornice – lokální biokoridor (Švábský potok)	1 731	nevyužita

Celkem (%)	191 340	1,41%
------------	---------	-------

Zásadní změny v hospodaření ve volné krajině nebyly zaznamenány. Nedošlo k posunu na úseku navyšování ekologické stability území. V rámci tendence udržení vod v krajině byla revitalizována soustava 2 vodních ploch Horní rybník a Dolní rybník ve stávající lokálním biocentru v lokalitě na Švábce k.ú. Pornice. Vodní plocha tvoří více jak 2/3 samotného biocentra. V rámci změny územního plánu bude navrženo prověření začlenění výše uvedených rybníků do plochy W (plochy vodní a vodohospodářské).

Západně v návaznosti na toto lokální biocentrum je kolem zdroje přírodní pitné vody a čerpací stanice pro vodovod plocha zeleně o výměře necelých 3ha pozemků. V současné době vedené v územním plánu jako plocha zemědělská.

Mezi lokalitami Dlouhé kopaniny a Lesíčky k.ú. Pornice se nachází kolem dalšího zdroje přírodní pitné vody plocha zeleně cca 3ha v návaznosti na stávající liniovou zeleň, taktéž v územním plánu označena jako plocha zemědělská.

V území se nachází celá řada solitérní zeleně, která není řešena současným územním plánem. Taktéž v něm nebyla navržena kompletní protierozní opatření na zemědělské půdě. Navrženy byly pouze pásy krajinné zeleně na hranicích zastavěného území nebo zastavitelných ploch a zemědělsky využívaných ploch. Po ukončení pozemkových úprav bude zapracována v rámci změny územního plánu.

Vyhodnocení

Výše uvedené tabulky dokumentují využití vymezených rozvojových ploch pro bydlení z 0%. Při naplňování územního plánu nedošlo ke změně hranic zastavěného území, ani ke změně hranic zastavitelných ploch. Podobně i zastavitelné plochy občanského vybavení či výroby vymezené v ÚP Pačlavice skýtají pro další rozvoj obce stále dostatečný nevyužitý potenciál. Zásadní změny v hospodaření ve volné krajině nebyly zaznamenány. Územní plán Pačlavice též vymezil technickou infrastrukturu – kanalizaci, plochu pro ČOV, přečerpávací stanici a plochu dopravní infrastruktury. Z těchto záměrů nebylo zatím nic zrealizováno. S realizací ČOV se v nejbližší době nepočítá.

Obci nebyly podány návrhy k pořízení změny územního plánu, ani sama obec neprojevila zájem o změnu územně plánovací dokumentace.

Od vydání územního plánu se podmínky v území nezměnily. V řešeném území však v současné době probíhá komplexní pozemková úprava (KPÚ). Jedná se o nejpodrobnější možné vyhodnocení nezastavěného území, tj. pozemky zastavěné a určené k zastavění, jakož i pozemky určené k plnění funkce lesa jsou vyloučeny z pozemkových úprav. Celé území zahrnuté do KPÚ je podrobně polohopisně i výškopisně zaměřeno, a to včetně jednotlivých stromů, oplocení, pramenů atd. Na základě takto zaměřeného skutečného stavu je vyhotoven plán společných zařízení. Jedná se zejména o protierozní a protipovodňové opatření, dále síť stávajících i navržených polních cest, a to včetně jejich majetkoprávního vypořádání. Dokončenou komplexní pozemkovou úpravou se podstatně změní podmínky v území. Je velmi pravděpodobné, že po ukončení pozemkových úprav dojde k nárůstu realizačních prací ve volné krajině, a tím ke zvýšení její ekologické stability. Vzhledem k předpokládanému datu ukončení 2017 bude koncepce územního plánu Pačlavice prověřena ve vztahu k plánu společných zařízení KPÚ až na základě zprávy o uplatňování územního plánu v následujícím období.

Územní plán respektuje již schválenou územně plánovací dokumentaci sousedních obcí. Není zajištěna návaznost lokálních prvků ÚSES mezi k.ú. Dětkovice (Jihomoravský kraj) a k.ú. Osíčany (Olomoucký kraj). Tento nedostatek bude dořešen v rámci KPÚ a následně zapracován do územního plánu.

A. 2. Vyhodnocení změn podmínek, na základě kterých byl územní plán vydán (§ 5 odst. 6 stavebního zákona)

V období 2010 – 2015 došlo ke změně podmínek, na základě kterých byl Územní plán Pačlavice vydán:

- Politika územního rozvoje České republiky, ve znění Aktualizace č.1

Usnesením vlády České republiky č. 276 ze dne 15.4.2015 schválila vláda Politiku územního rozvoje České republiky, ve znění Aktualizace č.1, obsaženou v materiálu čj. 329/15. Soulad ÚP Pačlavice s PÚR ČR ve znění Aktualizace č.1 je uveden v samostatné kapitole C)

- ZÚR ZK

V uplynulém období 2010 - 2015 proběhla aktualizace č. 1 Zásad územního rozvoje Zlínského kraje (ZÚR ZK). Soulad ÚP Pačlavice s ZÚR ZK platnými ke dni 5.10.2012 je uveden v samostatné kapitole C).

- Novela stavebního zákona a jeho prováděcích vyhlášek

Od 1. 1. 2013 platí novela č. 350/2012 Sb., zákona o územním plánování a stavebním řádu a vyhláška č. 458/2012 Sb., kterou se mění vyhláška č. 500/2006 Sb., o územně analytických podkladech, územně plánovací dokumentaci a způsobu evidence územně plánovací činnosti.

Podle Čl. II bod 4 přechodných ustanovení novely stavebního zákona č. 350/2012 Sb., budou vypuštěny ty části dokumentace, které nemohou být po 1. 1. 2013 její součástí. Uvést stávající územní plán do souladu s novelou stavebního zákona a to zejména s ustanovením § 43 odst. 3 stavebního zákona, dle kterého územní plán ani vyhodnocení vlivů na udržitelný rozvoj území nesmí obsahovat podrobnosti náležející svým obsahem regulačnímu plánu nebo územnímu rozhodnutí, dále pak upravit textovou část v souladu s přílohou č. 7 vyhlášky např. vyhodnocení navrženého prostorového uspořádání – u intenzity využití – koeficientu zastavění a koeficientu zeleně doplnit rozmezí výměry pro vymezení stavebních pozemků, nebo navrženou intenzitu využití vypustit. Provéřit nutnost stanovení nepřijatelného využití jednotlivých ploch nezastavěného území, za účelem vyloučení umístování staveb, zařízení a jiných opatření pro účely uvedené v §18, odst. 5 zákona.

Z výše uvedených důvodů je nutné provést revizi podmínek pro využití ploch s rozdílným způsobem využití.

V souladu s ustanovením § 101 odst. 1 stavebního zákona vyhodnotit aktuálnost veřejně prospěšných staveb a veřejných prostranstvích s předkupním právem a vypustit možnost uplatnění předkupního práva pro všechna veřejně prospěšná opatření. U veřejně prospěšných staveb a veřejných prostranství, pro které lze uplatnit předkupní právo, doplnit oprávněnou osobu, parcelní čísla pozemků, název katastrálního úřadu, případně další údaje. Výkres veřejně prospěšných staveb, opatření a asanačí uvést do souladu s výše uvedenými změnami.

- ÚAP

Úplná aktualizace územně analytických podkladů (ÚAP) a doplnění podkladů pro zpracování rozboru udržitelného rozvoje území pro správní obvod obce s rozšířenou působností Kroměříž, 2014.

- Plán oblasti povodí Moravy a Dyje 2010 – 2015, viz. kapitola c)

- Aktualizace záplavového území Moravy (včetně aktivních zón) v úseku km PB131,643 LB133,013 – PB186,800 LB196,200 na území Zlínského kraje s účinností ke dni 3.5.2013.

- Další metodické postupy

A. 3. Vyhodnocení případných nepředpokládaných negativních dopadů na udržitelný rozvoj území

Od doby vydání Územního plánu Pačlavice nebyly při realizaci jednotlivých záměrů v souladu s platným zemním plánem zjištěny žádné nové negativní dopady na udržitelný rozvoj území. Nebyly zásadně novými faktory či změnami v území ohroženy podmínky pro životní prostředí, soudržnost společenství obyvatel ani pro hospodářský rozvoj území. Z hlediska udržitelného rozvoje území není třeba provádět změny v řešení územního plánu.

B) Problémy k řešení v územním plánu vyplývající z územně analytických podkladů

Územně analytické podklady pro území obce s rozšířenou působností Kroměříž jsou průběžně aktualizovány. Podkladem pro zpracování zprávy o uplatňování územního plánu je rovněž Rozbor udržitelného rozvoje území ORP Kroměříž (Úplná aktualizace územně analytických podkladů a doplnění podkladů pro zpracování rozboru udržitelného rozvoje území pro správní obvod obce s rozšířenou působností Kroměříž, 2014). Prozatím nebyly zaznamenány žádné zásadní problémy vyplývající k řešení v územním plánu z územně analytických podkladů.

Návaznost záměrů na sousední území:

Není zajištěna návaznost prvků územního systému ekologické stability mezi k.ú. Pačlavice (lokality Návdanky) a k.ú. Osíčany (Obec Koválovice – Osíčany, ORP Prostějov). Tato návaznost bude řešena v rámci zpracovávané Komplexní pozemkové úpravy Pačlavice a následně zohledněna ve změně územního plánu.

C) Vyhodnocení souladu územního plánu s politikou územního rozvoje a územně plánovací dokumentací vydanou krajem

C. 1. Posouzení s Politikou územního rozvoje ČR (PÚR ČR)

Územní plán Pačlavice byl zpracován v souladu s PÚR ČR 2008 schválenou usnesením vlády ČR č. 929 ze dne 20.07.2009. Usnesením vlády ČR č. 276 ze dne 15.4.2015 byla výše uvedená dokumentace nahrazena Politikou územního rozvoje ČR, ve znění Aktualizace č. 1.

Politika územního rozvoje ČR, ve znění Aktualizace č.1, upřesnila vymezení rozvojových oblastí, rozvojových os a specifických oblastí republikového významu. Řešené území nespadá do žádné rozvojové oblasti, rozvojové osy, ani do specifické oblasti. Územím neprochází koridory ani plochy dopravní a technické infrastruktury stanovené Politikou územního rozvoje ČR, ve znění Aktualizace č.1.

Z Politiky územního rozvoje ČR, ve znění Aktualizace č.1, ke dni 15.4.2015 plynou pro dané území nově tyto požadavky:

Priority územního plánování:

- Při plánování rozvoje venkovských území a oblastí dbát na rozvoj primárního sektoru při zohlednění ochrany kvalitní zemědělské, především orné půdy a ekologických funkcí krajiny
- Při územně plánovací činnosti vycházet z principu integrovaného rozvoje území, zejména měst a regionů, který představuje objektivní a komplexní posuzování a následné koordinování prostorových, odvětvových a časových hledisek
- Vytvářet v území podmínky k odstraňování důsledků hospodářských změn lokalizací zastavitelných ploch pro vytváření pracovních příležitostí zejména v hospodářsky problémových regionech a napomoci tak řešení problémů v těchto územích
- Vytvářet územní podmínky pro zajištění migrační propustnosti krajiny pro volně žijící živočichy a pro člověka, zejména při umísťování dopravní a technické infrastruktury. V rámci územně plánovací činnosti omezovat nežádoucí srůstání sídel s ohledem na zajištění přístupnosti a prostupnosti krajiny
- Zmírňovat vystavení městských oblastí nepříznivým účinkům tranzitní železniční a silniční dopravy, mimo jiné i prostřednictvím obchvatů městských oblastí, nebo zajistit ochranu jinými vhodnými opatřeními v území. Zároveň však vymezovat plochy pro novou obytnou zástavbu tak, aby byl zachován dostatečný odstup od vymezených koridorů pro nové úseky dálnic, silnic I. třídy a železnic, a tímto způsobem důsledně předcházet zneprůchodnění území pro dopravní stavby i možnému nežádoucímu působení negativních účinků provozu dopravy na veřejné zdraví obyvatel (bez nutnosti budování nákladných technických opatření na eliminaci těchto účinků)
- Možnosti nové výstavby je třeba dostatečnou veřejnou infrastrukturou přímo podmínit.
- Na územích, kde dochází dlouhodobě k překračování zákonem stanovených mezních hodnot imisních limitů pro ochranu lidského zdraví, je nutné předcházet dalšímu významnému zhoršování stavu. Vhodným uspořádáním ploch v území obcí vytvářet podmínky pro minimalizaci negativních vlivů koncentrované výrobní činnosti na bydlení. Vymezovat plochy pro novou obytnou zástavbu tak, aby byl zachován dostatečný odstup od průmyslových nebo zemědělských areálů.

- Vytvářet podmínky pro vybudování a užívání vhodné sítě pěších a cyklistických cest, včetně doprovodné zeleně v místech, kde je to vhodné.

Ačkoliv byl ÚP Pačlavice vydán před schválením Politiky územního rozvoje ČR, ve znění Aktualizace č.1, nebyl shledán rozpor s jejím aktuálním zněním.

C. 2. Posouzení se Zásadami územního rozvoje Zlínského kraje (ZÚR ZK)

Zásady územního rozvoje Zlínského kraje vydalo Zastupitelstvo Zlínského kraje usnesením č. 0761/Z23/08 ze dne 10.09.2008 a nabyly účinnosti dne 23.10.2008.

ÚP Pačlavice byl zpracován v souladu s výše uvedenými ZÚR ZK.

Aktualizaci Zásad územního rozvoje Zlínského kraje vydalo Zastupitelstvo Zlínského kraje usnesením č. 0749/Z21/12 ze dne 12.09.2012 a nabyla účinnosti dne 05.10.2012.

Zásady územního rozvoje Zlínského kraje platné ke dni 5.10.2012 vymezují v řešeném území plochy a koridory ÚSES jako veřejně prospěšného opatření:

regionální biocentrum 198 (RBC) PU94 – Zdravá voda, k.ú. Lhota u Pačlavic

nadregionální biokoridor 134 (NRBK) PU11 – Buchlovské lesy – K 132, k.ú. Pornice

Výše uvedené plochy a koridory nadmístního významu vyplývající ze ZÚR ZK platných ke dni 5.10.2012 jsou již v platném Územním plánu Pačlavice zapracovány. Ochrana a rozvoj přírodních, kulturních a civilizačních hodnot nedoznala v Aktualizaci ZÚR ZK ke dni 5.10.2012 změn. Územní plán je v souladu s koncepcí ochrany a rozvoje přírodních, kulturních a civilizačních hodnot území.

ZÚR ZK platné ke dni 5.10.2012 vypouštějí plochy suchých vodních nádrží a ochranných valů. Tyto plochy se nedotýkají správního území Pačlavice.

Ze ZÚR ZK platných ke dni 5.10.2012 plynou pro dané území nově tyto požadavky:

Priority územního plánování:

- omezovat negativní důsledky suburbanizace pro udržitelný rozvoj území,
- umísťovat záměry, které mohou významně ovlivnit charakter krajiny do co nejméně konfliktních lokalit s následnou podporou potřebných kompenzačních opatření,
- upřednostňovat komplexní řešení před uplatňováním jednostranných hledisek a požadavků, které ve svých důsledcích zhoršují stav i hodnoty území,
- hospodárně využívat zastavěné území, zajistit ochranu nezastavěného území a zachovat veřejnou zeleň, včetně minimalizace jeho fragmentace,
- zajistit územní ochranu ploch potřebných pro umístování staveb a opatření na ochranu před povodněmi a pro vymezení území určených k rozlivům povodní
- vymezovat zastavitelné plochy v záplavových územích a umísťovat do nich veřejnou infrastrukturu jen ve zcela výjimečných a zvláště odůvodněných případech
- vytvářet podmínky v zastavěném území a zastavitelných plochách pro zadržování, vsakování a využívání dešťových vod jako zdroje vody a s cílem zmírňovat účinky povodní

Zásady územního rozvoje Zlínského kraje platné ke dni 5.10.2012 stanovují pro základní typy krajiny cílové charakteristiky, možná ohrožení a zásady pro využívání území obce Pačlavice takto:

Obec Pačlavice je součástí krajinného celku Kroměřížsko, který rovněž obsahuje krajinný prostor Morkovicko. Ten zahrnuje obce Morkovice-Slížany, Pačlavice, Počenice-Tetětice, Prasklice, Uhřice u Kroměříže.

Jedná se o základní typ krajiny intenzivní zemědělské.

Krajinný ráz:

- rovinaté oblasti až ploché pahorkatiny na spraších, intenzivní zemědělství, především obilnářství.

Přírodní prvky:

- černozemní půdy na spraši, spíše xerothermofytní biotopy.

Kulturní prvky:

- makrostruktury polí, větrolamy, selské statky, sakrální architektura, dochované architektonické a urbanistické znaky sídel.

Vjemové znaky:

- otevřená krajinná scéna, rozlehlost, přehlednost území, dominance horizontály v krajině, dominance sakrální architektury a siluety historických měst.

Možná ohrožení:

- zábory a poškození zemědělské půdy,
- necitlivá zástavba příměstských území,
- umístování staveb velkých objemů nebo výšek.

Zásady pro využívání:

- dbát na ochranu a hospodárné využívání zemědělského půdního fondu,
- respektovat historicky cenné architektonické a urbanistické znaky sídel,
- nepotlačovat historické dominanty v pohledově exponovaných příměstských prostorech,
- omezovat rozšiřování „green fields“ ve prospěch adaptace územních rezerv v intravilánech obcí,
- dbát na rozptýlenou dřevinnou vegetaci v krajině a na parkové úpravy v intravilánech obcí.

Využívání krajiny není v rozporu s požadavky ZÚR ZK platných ke dni 5.10.2012. Realizace krajinné zeleně a jiných opatření zvyšující ekologickou stabilitu krajiny byla vzhledem k ekonomickým možnostem obce za uplynulé období uskutečněna v minimální míře.

V ZÚR ZK platných ke dni 5.10.2012 je nově stanovena specifická oblast nadmístního významu N-SOB2 Litenčicko. V jejím obvodu se nalézají i řešené území Obce Pačlavice (článek 28). Který pro plánování a usměrňování územního rozvoje stanovuje dodržování níže uvedených zásad pro rozhodování o změnách v území a pro územní plánování:

Zásady pro rozhodování o změnách v území	Úkoly pro územní plánování
a) podporovat možnosti vytváření nových pracovních příležitostí v N-SOB2 přiměřeným územním rozvojem;	a) řešit přednostně územní souvislosti zpřesnění ploch a koridorů vymezených ZÚR v území N-SOB2;
b) podporovat situování nové nadmístní občanské vybavenosti především do přiléhajícího území OB9 a OS11;	b) prověřit rozsah zastavitelných ploch N-SOB2 a stanovit pravidla pro jejich využití; v území obcí dotčených vymezením
c) podporovat zlepšení dopravní dostupnosti a obsluhy okrajových území N-SOB2;	c) dbát na minimalizaci negativních vlivů rozvoje na kulturní a civilizační hodnoty území N-SOB2, včetně urbanistického, architektonického a archeologického dědictví a na přírodní a krajinné hodnoty v území NSOB2.
d) podporovat funkční provázanost N-SOB2 s územím Jihomoravského a Olomouckého kraje.	

C. 3. posouzení s další koncepcí a dokumentací Zlínského kraje:

Je třeba respektovat rozvojové programy a koncepce Zlínského kraje, z nichž některé nabyly účinnosti až po vydání Územního plánu Pačlavice.

- Strategie rozvoje Zlínského kraje,
- Plán rozvoje vodovodů a kanalizací Zlínského kraje, je částečně respektován. Stávající systém zásobování pitnou vodou z roku 1969 je vyhovující a bude zachován i do budoucna, s dalším rozšířením sítí se v nejbližší době nepočítá. V obci a v jejich místních částech je zastaralá jednotná kanalizace. Zvláště v místní části Lhota u Pačlavice je kanalizace ve špatném technickém stavu a je navržena na rekonstrukci (zatím nerealizováno). Odpadní vody jsou po individuálním předčištění odváděny kanalizací do recipientu. V územně plánovací dokumentaci byla do budoucna zvolena varianta odvodu odpadních vod přes navrhovanou biologickou čistírnu odpadních vod (ČOV) dimenzované pro 4 příslušející lokality (Lhota, Pornice, Pačlavice a Prasklice). Návrhová plocha technické infrastruktury pro ČOV je v územním plánu vymezena cca 100m severněji od ČOV navržené v plánu rozvoje vodovodů a kanalizací Zlínského kraje.

- Plán snižování emisí ovzduší Zlínského kraje, Územní energetická koncepce ZK,
- Nařízení vlády č. 352/2014 Sb., o Plánu odpadového hospodářství České republiky pro období 2015-2024.
- Plán odpadového hospodářství Zlínského kraje.
- Plán povodí oblastí Moravy a Dyje 2010-2015, bez požadavků.
- Studie ochrany před povodněmi na území Zlínského kraje.

Při severní hranici katastrálního území Pačlavice v návaznosti na k.ú. Osíčany se nachází dle plánu povodňového opatření jako protipovodňové opatření ID: ZL3202, Vodní nádrž Pačlavice s plochou zátoky 6ha. Datum zp. je 8/2013. V územním plánu je dotčené území označeno jako suchý poldr Osíčany, záchytná zdrž. Ve změně územního plánu bude třeba prověřit nutnost změny dotčené plochy na jiný způsob využití v souladu s výše uvedenou krajskou dokumentací.

- Koncepce a strategie ochrany přírody a krajiny Zlínského kraje.
- Krajinový ráz Zlínského kraje, zpracováno v ZÚR ZK platných ke dni 5.10.2012.
- Nadregionální a regionální ÚSES Zlínského kraje, požadavky zpracovány.
- Aktualizace Generelu dopravy Zlínského kraje, bez požadavků.
- Koncepce rozvoje cyklo dopravy na území Zlínského kraje, bez požadavků.
- Zvyšování absorpční kapacity Zlínského kraje v období 2007-2013 I. etapa, Strategie využití brownfields ve Zlínském kraji.

V rámci prověření stávajícího územního plánu byl zjištěn nesoulad s dokumentací Strategie využití brownfields ve Zlínském kraji. V platném územním plánu Pačlavice chybí brownfield: Farma Pačlavice a Farma Lhota. Jako plocha přestavby je veden pouze brownfield Sad Pačlavice. Na základě požadavku obce budou z krajské dokumentace Strategie využití brownfields vyjmuty brownfieldy Farma Lhota a Sad Pačlavice. Brownfield Farma Pačlavice (původně objekty živočišné výroby, kravíny), v současné době evidován i v Národní databázi brownfieldů, bude zpracován do územně plánovací dokumentace.

- Metodika jednotného digitálního zpracování územně analytických podkladů a územně plánovací dokumentace Zlínského kraje ze 16.12.2013.
Plochy pro vedení sítí technické infrastruktury vymezené mimo zastavěné území vyjmout ze zastavitelných ploch.

Způsob řešení Zpráva o uplatňování územního plánu nepředjímá.

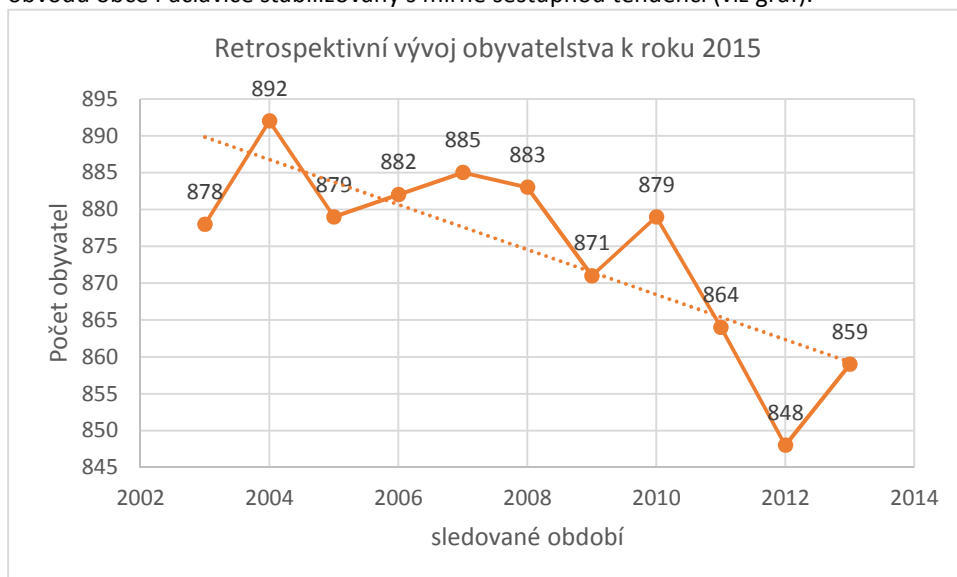
D) Prokázání nemožnosti využít vymezené zastavitelné plochy a vyhodnocení potřeby vymezení nových zastavitelných ploch podle § 55 odstavce 4 stavebního zákona

D. 1. Prokázání nemožnosti využít vymezené zastavitelné plochy:

Potřeba prokázání nemožnosti využít vymezené zastavitelné plochy nebyla přes nulové využívání rozvojových lokalit určených pro bydlení zatím shledána (viz. tabulky v kapitole A).

D. 2. Vyhodnocení potřeby vymezení nových zastavitelných ploch:

Z databáze demografických údajů obcí ČR (ČSÚ, průběžná evidence) vyplývá, že je počet obyvatel ve správním obvodu obce Pačlavice stabilizovaný s mírně sestupnou tendencí (viz graf).



Předpokládaný počet obyvatel v roce 2026 je 859 (z prognózy IRI, vstupní údaj kalkulačky URBANKA). Dle prognózy bydlení (URBANKA) je třeba do roku 2028 pro bydlení cca 3ha nových zastavitelných ploch. Stávající územní plán má vzhledem k rozloze obce a počtu obyvatel vyčleněno pro plochy smíšené obytné a plochy bydlení cca 13ha. Během 4 let od nabytí účinnosti územního plánu nedošlo k předpokládanému vývoji zástavby a plochy navržené k výstavbě rodinných domů zůstávají nezastavěné (viz. tabulky v kapitole A). V ÚP Pačlavice je vymezeno dostatečné množství rozvojových ploch zajišťující rozvoj obce pro funkci bydlení, které lze plně využít a není tedy požadováno vymezení nových zastavitelných ploch. Vzhledem k rozsahu vymezených zastavitelných ploch a tempu realizaci staveb považuje pořizovatel pro zpracování příští Zprávy o uplatňování ÚP Pačlavice za podstatné, aby se provedla odůvodněná revize zastavitelných ploch pro funkci bydlení. Výsledkem této revize může být i vyjmutí některých zastavitelných ploch, jejichž zastavěnost není do budoucna reálná a pro rozvoj obce nekoncepční – toto však může vyvolat náhrady za změny v území (při vyjmutí/zrušení pozemků určených k zastavění, a to do 5 let od nabití účinnosti územního plánu, může dle § 102 stavebního zákona náležet vlastníkovému náhrada za změnu v území).

E) Pokyny pro zpracování návrhu změny územního plánu, v rozsahu zadání změny

Po dobu platnosti ÚP Pačlavice nebyly podány podněty na změnu ve využití území, rovněž nebyl identifikován zásadní nesoulad s nadřazenou územně plánovací dokumentací, ani nebyly identifikovány výrazné změny podmínek vyžadující bezodkladné uvedení ÚP Pačlavice do souladu s těmito skutečnostmi.

V současné době probíhá v řešeném území komplexní pozemková úprava s předpokládaným termínem ukončení v roce 2017. Po jejím zapsání do katastru nemovitostí, bude nezbytné pořídit změnu územního plánu. Tudíž se nedoporučuje z praktického i ekonomického hlediska pořizovat změnu územního plánu již nyní. Všechny zde uvedené požadavky budou opětovně posouzeny při zpracování návrhu zprávy o uplatňování Územního plánu Pačlavice v následujícím období.

F) Požadavky a podmínky pro vyhodnocení vlivů návrhu změny územního plánu na udržitelný rozvoj území (§ 19 odst. 2 stavebního zákona), pokud je požadováno vyhodnocení vlivů na životní prostředí nebo nelze vyloučit významný negativní vliv na evropsky významnou lokalitu nebo ptačí oblast

Dotčený orgán ve svém stanovisku neuplatnil požadavky na vyhodnocení vlivu záměrů uvedených v kapitolách A, B na životní prostředí.

Dotčený orgán ve svém stanovisku k návrhu zprávy o uplatňování Územního plánu Pačlavice vyloučil významný vliv na evropsky významnou lokalitu nebo ptačí oblast.

G) Požadavky na zpracování variant řešení návrhu změny územního plánu, je-li zpracování variant vyžadováno

Požadavky na zpracování variant řešení návrhu změny územního plánu nejsou součástí této zprávy. Změna územního plánu se pořizovat nebude.

H) Návrh na pořízení nového územního plánu, pokud ze skutečností uvedených pod písmeny a) až d) vyplývá potřeba změny, která podstatně ovlivňuje koncepci územního plánu

V rámci této zprávy není předkládán návrh na pořízení nového územního plánu. Změny, které by podstatně ovlivňovaly stanovenou koncepci územního plánu, nebyly shledány. Na základě této zprávy o uplatňování se nový územní plán pořizovat nebude.

I) Požadavky na eliminaci, minimalizaci nebo kompenzaci negativních dopadů na udržitelný rozvoj území, pokud byly ve vyhodnocení uplatňování územního plánu zjištěny

Neuplatňují se žádné požadavky na eliminaci, minimalizaci nebo kompenzaci negativních dopadů na udržitelný rozvoj území. Negativní dopady na udržitelný rozvoj území nebyly ve vyhodnocení územního plánu zjištěny.

J) Návrhy na aktualizaci zásad územního rozvoje

Návrh na aktualizaci ZÚR ZK platných ke dni 5.10.2012 není v rámci této zprávy uplatňován.

Závěr:

Zpráva o uplatňování Územního plánu Pačlavice v uplynulém období 2010 – 2015 bude schválena Zastupitelstvem obce Pačlavice dne 21. září 2015

.....

Pavel Čech

starosta obce Pačlavice

.....

Mgr. Bronislav Mich

místostarosta obce Pačlavice



Datum: 8/2015

Vypracoval: Ing. Alena Padalíková, Městský úřad Kroměříž, odbor stavební úřad, oddělení územního plánování a státní památkové péče,

tel: 573 321 293, email: alena.padalikova@mesto-kromeriz.cz

Příloha č. 2:

Vyhodnocení požadavků dotčených orgánů, krajského úřadu, podnětů sousedních obcí a připomínek uplatněných při projednání návrhu Zprávy o uplatňování Územního plánu Pačlavice v uplynulém období 2010 – 2015

2.1. Požadavky dotčených orgánů

**2.1.1. Městský úřad Kroměříž, odbor životního prostředí,
koordinované stanovisko s.z.: MeUKM/037200/2015/02/OZP/Tu, č.j.: MeUKM/037200/2015/0333/15
doručeno dne 07.07.2015:**

Městský úřad Kroměříž jako příslušný dotčený orgán veřejné správy v rámci výkonu přenesené působnosti podle § 61 písm. c) a § 66 zákona č. 128/2000 Sb. o obcích (obecní zřízení), v řízení vedeném podle § 4 odst. 7 zákona č. 183/2006 Sb., o územním plánování a stavebním řádu vydává jednotlivá stanoviska k ochraně dotčených veřejných zájmů, které hájí na základě:

zákona č. 254/2001 Sb., o vodách a o změně některých zákonů, ve znění pozdějších předpisů, § 106 odst. 2 – dále jen „vodní zákon“:

Vodoprávní úřad souhlasí s návrhem zprávy o uplatňování ÚP Pačlavice v období 2010-2015 a doporučuje ověřit na Krajském úřadu Zlínského kraje odboru životního prostředí a zemědělství zda posunutím ČOV v územním plánu obce cca 100 m severněji oproti Plánu rozvoje vodovodů a kanalizací Zlínského kraje je v souladu z Plánem rozvoje vodovodů a kanalizací Zlínského kraje.

Vyhodnocení:

Poživatel vzal jejich stanovisko na vědomí.

zákona č. 289/1995 Sb., o lesích a o změně a doplnění některých zákonů, ve znění pozdějších předpisů, § 48 odst. 2, písm. b) – dále jen „zákon o lesích“

Bez připomínek.

Vyhodnocení stanoviska:

Poživatel vzal jejich stanovisko na vědomí.

zákona č. 185/2001 Sb., o odpadech a o změně některých dalších zákonů, ve znění pozdějších předpisů, § 79 odst. 1 písm. k)

Orgán odpadového hospodářství příslušný k uplatnění stanoviska dle §79 odst. 1 písm k) zákonač. 185/2001 Sb., o odpadech, ve znění pozd. předpisů uplatňuje stanovisko s připomínkami k návrhu zprávy o uplatňování ÚP Pačlavice v období 2010-2015 (dále jen „návrhu zprávy“).

1. V předloženém návrhu zprávy v části Plochy technické a dopravní infrastruktury na straně 5-7 jsou neúplně informace o existenci územně analytického jevu v územním a správním obvodu Obce Pačlavice - analyt.jevu č.64 staré zátěže území a kontaminované plochy podle přílohy č.1 část A vyhl.č. 500/2006 Sb., o územně analytických podkladech. Dle poskytnuté metodiky k jevu 64 se pod jev č.64 zejména zahrnuje - kontaminace horninového prostředí, podzemních nebo povrchových vod, skládka odpadů, území postižené těžbou.

Orgánu územního plánování byly poskytnuty údaje o jedné staré skládce odpadů Obce Pačlavice - a to místního názvu „Skládka - směr Osíčany“, pořadové číslo 23 dle dokumentace „Okr. Kroměříž - skládky, evidenční listy“ o ploše skládky 10 000 m2 (pozemky 574, 575,576, 577, 578, 579, 581 k.ú. Pačlavice).

Vzhledem k místní situaci území, kde na řadě míst katastrálního území se těžil písek: plocha 5- bývalá pískovna, plocha 74 u bývalé pískovny a kde je dle údajů katastru nemovitostí např. evidován dobývací prostor (např. parc.č.552 k.ú. Pačlavice), je třeba v územním plánu rozlišovat místa, kde se jedná o dobývací prostor a kde se jedná např. o dobývací prostor, v jehož území se nachází stará skládka odpadů obce Pačlavice.

2. V předloženém návrhu zprávy je pak zavádějícím způsobem uváděn pojem „bývalá skládka“ u tří ploch a to plocha 53, 67 a 77, což je nepřesné a nesprávné.

Požadujeme opravit dle skutečnosti i plochu staré skládky „Skládka - směr Osíčany“ - 10 000 m2, v návrhu zprávy uvedeno nesprávně 7627 m2.

3. Dle informací o pozemcích staré skládky údajů dle Katastru nemovitostí, v zápisech „zahájeny pozemkové úpravy“, bylo by vhodné aktualizovat pozemky staré skládky (výměna operátu, změna číslování).

4. Na straně 12 návrhu zprávy doplnit aktuální nařízení vlády č. 352/2014 Sb., o Plánu odpadového hospodářství České republiky pro období 2015-2024, které je do schválení Plánu odpadového hospodářství Zlínského kraje na období 2015-2024, nařízením, přímo týkajícím se návrhu nakládání s odpady obce.

Sdělujeme, že Obecně závazná vyhláška Zlínského kraje č.2/2004, kterou se vyhláší Závazná část Plánu odpadového hospodářství Zlínského kraje platila pro území Zlínského kraje do 31.12.2014 a nový Plán odpadového hospodářství Zlínského kraje je nevypracován a neschválen.

Na základě Nařízení vlády č. 352/2014 Sb., o Plánu odpadového hospodářství České republiky pro období 2015-2024 (účinný od 1.1.2015) a ustanovení § 43 odst. 6 z.č.185/2001 Sb., o odpadech, ve znění pozd. předpisů (dále jen „zákon o odpadech“), kraj v samostatné působnosti je povinen zpracovat a schválit návrh plánu odpadového hospodářství kraje nebo jeho změny do 18 měsíců od nabytí účinnosti nařízení vlády, kterým se vyhláší nebo mění závazná část plánu odpadového hospodářství České republiky.

Odůvodnění:

1. Na základě existence analytického jevu č.64 staré zátěže území a kontaminované plochy podle přílohy č.1 část A vyhl.č. 500/2006 Sb., o územně analytických podkladech na k.ú. Pačlavice je připomínkována existence jedné staré skládky (ne tří).

2. Na základě změny zákona o odpadech zákonem číslo 229/2014 Sb., zákon, kterým se mění z.č.185/2001 Sb., a nově vydaným Nařízením vlády č. 352/2014 Sb., o Plánu odpadového hospodářství České republiky pro období 2015-2024, kterým byly obcí vymezeny povinnosti zajištění míst pro oddělené soustředování složek komunálního odpadu, minimálně nebezpečných odpadů, papíru, plastů, skla, kovů a biologicky rozložitelných odpadů.

Závazná část plánu odpadového hospodářství České republiky, včetně jejich změn, je závazným podkladem pro zpracování plánů odpadového hospodářství krajů a pro rozhodovací a jiné činnosti příslušných správních úřadů, krajů a obcí v oblasti odpadového hospodářství (§ 42 odst. 7 zákona o odpadech).

Dle § 1 Nařízení vlády č.352/2014 Sb., byla vyhlášena závazná část Plánu odpadového hospodářství České republiky pro období 2015-2024, uvedená v příloze k tomuto nařízení.

Vyhodnocení:

add1) Tabulky pro vyhodnocení využití návrhových ploch technické a dopravní infrastruktury byly převzaty z platného územního plánu, kde projektant použil poznámku k bližšímu popisu území. Podrobnější popis poznámek byl ve zprávě doplněn dle požadavku. V územním plánu bude doplněn až v rámci jeho změny.

add2) Tabulka vyhodnocení využití návrhových ploch krajinné zeleně a přírodní řeší současný stav z hlediska naplnění funkčního využití zeleně, neřeší plochu staré skládky, ta je uvedena pouze v poznámce pro bližší identifikaci. Samotná plocha bývalé skládky - směr Osíčany je z hlediska funkčního využití rozdělena do několika návrhových ploch, tudíž požadavek nelze akceptovat v plném rozsahu. Požadavek byl zpracovávaná částečně: v kolonce 53 a 77 tabulky vyhodnocení využití návrhových ploch bylo do poznámky k bývalé skládce doplněno slovo část.

add3) Po ukončení pozemkových úprav bude zpracována změna územního plánu na podkladě nové katastrální mapy.

add4) požadavek zpracován.

zákona č. 114/92 Sb., o ochraně přírody a krajiny, ve znění pozdějších předpisů,

Orgán ochrany přírody a krajiny, příslušný k vydání stanoviska dle § 77 odst. 1, písm. q, zákona č. 114/1992 Sb., souhlasí s předloženým návrhem zprávy o uplatňování ÚP Pačlavice. Návaznost prvků ÚSES a doplnění krajinné zeleně bude řešeno během komplexních pozemkových úprav.

Vyhodnocení:

Požizovatel vzal jejich stanovisko na vědomí.

zákona č. 13/1997 Sb., o pozemních komunikacích, ve znění pozdějších předpisů dle § 40, odst. 4 písm. d)

Městský úřad v Kroměříži, oddělení dopravy a silničního hospodářství jako příslušný silniční správní úřad uplatňuje dle § 40 odst. 4 písm. d) zákona č. 13/1997 Sb., o pozemních komunikacích, stanovisko k územním plánům a regulačním plánům ve věci místních komunikací a veřejně přístupných účelových komunikací. Silničně správní úřad nemá připomínek k uplatňování Územního plánu Pačlavice.

Vyhodnocení:

Požizovatel vzal jejich stanovisko na vědomí.

zákona č. 20/1987 Sb., o státní památkové péči, ve znění pozdějších předpisů, § 25 odst. 1 a § 29 odst. 2 písm. c)

Městský úřad v Kroměříži, stavební úřad, oddělení územního plánování a státní památkové péče, jako místně a věcně příslušný orgán státní památkové péče ve smyslu § 29 odst. 2 písm. c) zákona č. 20/1987 Sb., o státní

památkové péči, ve znění pozdějších předpisů, obdržel dne 10.6.2015 návrh zprávy o uplatňování Územního plánu Pačlavice za období 2010 – 2015, datace 5/2015.

Z hlediska státní památkové péče k projednávané věci nemáme žádné připomínky.

Vyhodnocení:

Poživatel vzal jejich stanovisko na vědomí.

Závěr:

Městský úřad Kroměříž na základě výše uvedených dílčích stanovisek vydaných podle zvláštních právních předpisů s předloženou dokumentací „Projednání návrhu zprávy o uplatňování Územního plánu Pačlavice v uplynulém období 2010 – 2015, projednání“ po zapracování připomínek souhlasí.

Vyhodnocení stanoviska:

Poživatel vzal jejich stanovisko na vědomí.

2.1.2. Krajský úřad Zlínského kraje, odbor životního prostředí a zemědělství, Zlín, oddělení ochrany přírody a krajiny stanovisko č.j.: KUZZL 35498/2015 doručeno dne 11.06.2015:

Krajský úřad Zlínského kraje, odbor životního prostředí a zemědělství, jako orgán ochrany přírody, příslušný podle ustanovení § 77a odst. 4 písm. n) zákona č. 114/1992 Sb., o ochraně přírody a krajiny, ve znění pozdějších předpisů (zákon), po posouzení koncepce, vydává v souladu s § 45i odst. 1 zákona toto stanovisko:

uvedená koncepce nemůže mít významný vliv na příznivý stav předmětu ochrany nebo celistvost evropsky významné lokality nebo ptačí oblasti.

Odůvodnění:

Krajský úřad Zlínského kraje, odbor životního prostředí a zemědělství, obdržel, dne 5. 6. 2015 od Městského úřadu Kroměříž, Velké náměstí 115/1, 767 01 KROMĚŘÍŽ, žádost o stanovisko ke koncepci Zpráva o uplatňování Územního plánu Pačlavice dle § 45i zákona, zda uvedená koncepce může mít samostatně nebo ve spojení s jinými koncepcemi a záměry významný vliv na příznivý stav předmětu ochrany nebo celistvost evropsky významné lokality nebo ptačí oblasti.

Charakteristika návrhu

Návrh zprávy o uplatňování Územního plánu Pačlavice vyhodnocuje uplatňování územního plánu v uplynulém období 2010 – 2015. Při naplňování územního plánu nedošlo ke změně hranic zastavěného území, ani ke změně hranic zastavitelných ploch. V období 2010 – 2015 došlo ke změně podmínek, na základě kterých byl Územní plán Pačlavice vydán:

- Aktualizace č. 1 Politiky územního rozvoje České republiky
- ZÚR ZK
- Novela stavebního zákona a jeho prováděcích vyhlášek
- ÚAP
- Plán oblasti povodí Moravy a Dyje 2010 – 2015
- Aktualizace záplavového území Moravy (včetně aktivních zón)

Od doby vydání Územního plánu Pačlavice nebyly při realizaci jednotlivých záměrů v souladu s platným zemním plánem zjištěny žádné nové negativní dopady na udržitelný rozvoj území. Nebyly zásadně novými faktory či změnami v území ohroženy podmínky pro životní prostředí, soudržnost společenství obyvatel ani pro hospodářský rozvoj území. Z hlediska udržitelného rozvoje území není třeba provádět změny v řešení územního plánu. Vzhledem k tomu, že v současné době není navrhováno aktuální pořízení změny územního plánu, budou všechny uvedené požadavky opětovně posouzeny při zpracování návrhu zprávy o uplatňování Územního plánu Pačlavice v následujícím období 2015 – 2018.

Orgán ochrany přírody při vydávání stanoviska vycházel z předložených podkladů (Návrh zprávy o uplatňování Územního plánu Pačlavice) a přihlédl k povaze a celkovému rozsahu koncepce, a ke skutečnosti, že se v

předmětném území, které tvoří tři katastrální území k. ú. Pačlavič, k. ú. Pornice a k. ú. Lhota u Pačlavic, ani v jeho blízkosti nenachází evropsky významná lokalita nebo ptačí oblast (území soustavy Natura 2000).

Vyhodnocení:

Požizovatel vzal jejich stanovisko na vědomí.

**2.1.3. Krajský úřad Zlínského kraje, odbor životního prostředí a zemědělství, Zlín
koordinované stanovisko č.j.: KUZL 35001/2015, KUSP 35001/2015 MI
doručeno dne 15.06.2015:**

Krajský úřad Zlínského kraje jako příslušný dotčený orgán veřejné správy v rámci výkonu přenesené působnosti podle § 29 odst. 1 a § 67 odst. 1 písm. g) zák. č. 129/2000 Sb., o krajích (krajské zřízení), ve znění pozdějších předpisů, na základě návrhu Zprávy o uplatňování Územního plánu Pačlavič v uplynulém období 2010 - 2015, vydává podle ust. § 4 odst. 7 zák. č. 183/2006 Sb., o územním plánování a stavebním řádu, v platném znění, toto koordinované stanovisko k ochraně veřejných zájmů podle jednotlivých zvláštních právních předpisů:

Charakteristika záměru v k. ú. Pačlavič

- Vyhodnocení uplatňování územního plánu včetně vyhodnocení změn podmínek, na základě kterých byl územní plán vydán (§ 5 odst. 6 stavebního zákona), a vyhodnocení případných nepředpokládaných negativních dopadů na udržitelný rozvoj území
- Problémy k řešení v územním plánu vyplývající z územně analytických podkladů
- Vyhodnocení souladu územního plánu s politikou územního rozvoje a územně plánovací dokumentací vydanou krajem
- Prokázání nemožnosti využít vymezené zastavitelné plochy a vyhodnocení potřeby vymezení nových zastavitelných ploch podle § 55 odstavce 4 stavebního zákon
- Pokyny pro zpracování návrhu změny územního plánu, v rozsahu zadání změny
- Požadavky a podmínky pro vyhodnocení vlivů návrhu změny územního plánu na udržitelný rozvoj území (§ 19 odst. 2 stavebního zákona), pokud je požadováno vyhodnocení vlivů na životní prostředí nebo nelze vyloučit významný negativní vliv na evropsky významnou lokalitu nebo ptačí oblast
- Návrh na pořízení nového územního plánu, pokud ze skutečností uvedených pod písmeny a) až d) vyplývá potřeba změny, která podstatně ovlivňuje koncepci územního plánu
- Požadavky na eliminaci, minimalizaci nebo kompenzaci negativních dopadů na udržitelný rozvoj území, pokud byly ve vyhodnocení uplatňování územního plánu zjištěny
- Návrhy na aktualizaci zásad územního rozvoje

Krajský úřad Zlínského kraje, odbor životního prostředí a zemědělství jako příslušný správní orgán na úseku ochrany ZPF podle ustanovení § 17a písmene a) zákona č. 334/1992 Sb., o ochraně zemědělského půdního fondu, ve znění pozdějších předpisů (dále jen zákon na ochranu ZPF),

k předložené dokumentaci návrhu Zprávy o uplatňování Územního plánu Pačlavič, v uplynulém období 2010-2015 nemáme připomínky.

Odůvodnění:

Z projednání návrhu zprávy o uplatňování územního plánu Pačlavič v uplynulém období 2010-2015 nevyplývá nutnost pořízení změny územního plánu Pačlavič. V ÚP Pačlavič je navrženo dostatečné množství rozvojových ploch zajišťující rozvoj obce pro funkci bydlení, které lze plně využít a není tedy požadováno vymezení nových zastavitelných ploch.

Vyhodnocení:

Požizovatel vzal jejich stanovisko na vědomí.

Krajský úřad Zlínského kraje, odbor dopravy a silničního hospodářství jako příslušný správní orgán na úseku dopravy podle ustanovení § 40 odst. 3 písmene f) zákona č. 13/1997 Sb., o pozemních komunikacích, ve znění pozdějších předpisů,

Z hlediska silnic II. a III. třídy, které jsou ve vlastnictví Zlínského kraje a v majetkové správě Ředitelství silnic Zlínského kraje, procházejí řešeným územím silnice č. II/428, III/42810 a III/42811. Na silnici II/428 je zde, dle

sčítání dopravy v roce 2010, intenzita 1602 vozidel/24 hodin. Silnice jsou v území stabilizovány, s většími úpravami, majícími územní nároky, se nepočítá.

Z hlediska dopravy nemáme ke Zprávě o uplatňování ÚP Pačlavice žádné připomínky, ani požadavky na změnu ÚP.

Vyhodnocení:

Poživatel vzal jejich stanovisko na vědomí.

Krajský úřad Zlínského kraje, odbor životního prostředí a zemědělství jako příslušný správní orgán na úseku posuzování vlivů na životní prostředí podle ustanovení § 22 písmene e) zákona č. 100/2001 Sb., o posuzování vlivů na životní prostředí, a o změně některých souvisejících zákonů (zákon o posuzování vlivů na životní prostředí), v platném znění.

K předložené zprávě o uplatňování územního plánu Pačlavice v uplynulém období 2010- 2015 nemáme připomínek.

Odůvodnění:

Z projednání návrhu zprávy o uplatňování územního plánu Pačlavice v uplynulém období 2010-2015 nevyplývá nutnost pořízení změny územního plánu Pačlavice. Stanovisko ve smyslu §47 odst. 2 stavebního zákona vydá krajský úřad až na základě případného návrhu změny územního plánu.

Vyhodnocení:

Poživatel vzal jejich stanovisko na vědomí.

Krajský úřad Zlínského kraje na základě výše uvedených stanovisek, vydaných dle jednotlivých úseků veřejné správy, v nichž chrání veřejný zájem, uplatňuje k předloženému návrhu Zprávy o uplatňování Územního plánu Pačlavice souhlasné koordinované stanovisko.

Vyhodnocení:

Poživatel vzal jejich stanovisko na vědomí.

2.1.4. Ministerstvo životního prostředí, odbor výkonu státní správy VIII Olomouc, vyjádření č.j.: 39445/ENV/15, 827/570/15 doručeno dne 06.25.2015:

Ministerstvo životního prostředí, odbor výkonu státní správy VIII, obdrželo návrh zprávy o uplatňování ÚP Pačlavice.

Za státní správu geologie nemáme ke zprávě o uplatňování ÚP Pačlavice připomínky.

Vyhodnocení:

Poživatel vzal jejich vyjádření na vědomí.

2.1.5. Ministerstvo obrany, sekce ekonomická a majetková, odbor ochrany územních zájmů a řízení programů nemovité infrastruktury Brno vyjádření č.j.: 56845/2015–8201–OÚZ–BR, MOCR 10758–1/2015-6440 doručeno dne 03.07.2015:

Ministerstvo obrany jednající Oddělením ochrany územních zájmů Odboru ochrany územních zájmů a řízení programů nemovité infrastruktury Sekce ekonomické a majetkové, jako věcně a místně příslušným ve smyslu § 6, odst. 1, písmeno h zákona č. 222/1999 Sb., vydává vyjádření:

K předloženému návrhu zprávy o uplatňování územního plánu nemáme připomínek. Pro případ, že z požadavků dotčených orgánů nebo po projednání návrhu zprávy o uplatňování územního plánu vyplynou požadavky na pořízení změny č. 1 územního plánu, uplatňujeme limity a zájmy Ministerstva obrany pro zapracování do textové a grafické části návrhu této změny.

- Koridoru RR směřů - zájmovém území pro nadzemní stavby (dle ustanovení § 175 odst. 1 zákona č. 183/2006 Sb. o územním plánování a stavebním řádu), které je nutno respektovat podle zákona č. 222/1999 Sb. o zajišťování obrany ČR a zákona č. 127/2005 o elektronických komunikacích. V tomto vymezeném území lze vydat územní rozhodnutí a povolit nadzemní výstavbu přesahující 30 m n.t. jen na základě stanoviska Ministerstva obrany (dle ustanovení § 175 odst. 1 zákona č. 183/2006 Sb. o územním plánování a stavebním řádu) viz. ÚAP – jev 82. V případě kolize může být výstavba omezena.

Popis výše uvedených údajů o území je specifikován v pasportech, které byly předány v rámci úplné aktualizace územně analytických podkladů úřadu územního plánování ORP.

V souladu s § 175 zákona č. 183/2006 Sb. o územním plánování a stavebním řádu v celém území řešeném předloženou územně plánovací dokumentací lze vydat územní rozhodnutí a povolit výstavbu všech výškových staveb nad 30 m nad terénem, stavby tvořící dominanty v terénu (např. rozhledny), výstavbu a změny vvn a vn, výstavbu a změny letišť všech druhů včetně zařízení z důvodu ochrany zájmů vojenského letectva a stavby dopravní infrastruktury z důvodu ochrany zájmů vojenské dopravy jen na základě závazného stanoviska Ministerstva obrany.

Vyhodnocení:

Připomínky týkající se konkrétního umístování staveb, které jsou ve vyjádření uvedeny jsou nad rámec obsahu činnosti pořizovatele územně plánovacích dokumentací. Tyto připomínky mohou být uplatněny až při konkrétním správním řízení, které je vedeno příslušným správním orgánem.

2.1.6. Státní pozemkový úřad, Krajský pozemkový úřad pro Zlínský kraj, pobočka Kroměříž, vyjádření č.j.: SPU 354903/2015 doručeno dne 8.7.2015:

Státní pozemkový úřad, Krajský pozemkový úřad pro Zlínský kraj, Pobočka Kroměříž, jako příslušný správní úřad podle zákona č. 503/2013 Sb., o Státním pozemkovém úřadu a změně některých souvisejících zákonů, v souladu s § 19, písm. c) zákona č. 139/2002 Sb., o pozemkových úpravách a pozemkových úřadech a o změně zákona č. 229/1991 Sb., o úpravě vlastnických vztahů k půdě a jinému zemědělskému majetku, ve znění pozdějších předpisů, vydává toto vyjádření:

S projednávaným návrhem Zprávy o uplatňování Územního plánu Pačlavice v uplynulém období 2010 – 2015, na základě ust. § 19 písm. c) zákona č. 139/2002 Sb., nadepsaný správní úřad souhlasí a neuplatňuje žádné požadavky.

Vyhodnocení:

Požizovatel vzal jejich vyjádření na vědomí.

2.1.7. Obvodní báňský úřad pro území krajů Jihomoravského a Zlínského, Brno vyjádření č.j.: SBS 17793/2015/OBÚ-01/1 doručeno dne 08.06.2015:

Podle evidence dobývacích prostorů vedené zdejším úřadem v souladu s ustanovením § 29 odst. 3 zákona č. 44/1988 Sb., o ochraně a využití nerostného bohatství (horní zákon), ve znění pozdějších předpisů, v k.ú. Lhota u Pačlavic, Pačlavice, Pornice, vše ve Zlínském kraji

není evidován dobývací prostor.

S ohledem na uvedenou skutečnost, v souladu s ustanovením § 15 zák. č. 44/1988 Sb., o ochraně a využití nerostného bohatství (horní zákon), ve znění pozdějších předpisů, zdejší úřad k návrhu zprávy o uplatňování Územního plánu Pačlavice v uplynulém období 2010 – 2015 v těchto katastrálních územích nemá připomínek.

Vyhodnocení:

Požizovatel vzal jejich vyjádření na vědomí.

2.1.8. Ministerstvo zdravotnictví, Český inspektorát lázní a zříděl Praha vyjádření č.j.: MZDR 30197/2015-2/OZD-ČIL-L doručeno dne 30.06.2015:

Ministerstvo zdravotnictví, OZD/2 - Český inspektorát lázní a zříděl (dále jen „ministerstvo“), jako ústřední úřad státní správy pro vyhledávání, ochranu, využívání a další rozvoj zdrojů, přírodních léčebných lázní a lázeňských míst a pro výkon dozoru podle § 35 odst. 1 zákona č. 164/2001 Sb., o přírodních léčivých zdrojích, zdrojích přírodních minerálních vod, přírodních léčebných lázních a lázeňských místech a o změně některých souvisejících zákonů (lázeňský zákon), ve znění pozdějších předpisů (dále jen „lázeňský zákon“), k návrhu Zprávy o uplatňování Územního plánu Pačlavice sděluje:

Na správním území obce Pačlavice se nenacházejí žádná místa, která by byla lázeňskými místy podle lázeňského zákona, ani se v něm nenacházejí žádné zdroje minerální vody, plynu nebo peloidu, které by byly prohlášeny za přírodní léčivé zdroje anebo za zdroje přírodních minerálních vod ve smyslu lázeňského zákona, ani do něho nezasahují ochranná pásma těchto zdrojů. Na základě uvedených skutečností **ministerstvo není na správním území obce Pačlavice dotčeným orgánem** podle § 37 odst. 1 lázeňského zákona, a tedy neuplatňuje k projednávanému návrhu zprávy o uplatňování územního plánu žádné požadavky.

Vyhodnocení:
Pořizovatel vzal jejich vyjádření na vědomí.

2.2. Vyjádření nadřízeného orgánu územního plánování

2.2.1. Krajský úřad Zlínského kraje, odbor územního plánování a stavebního řádu, Zlín vyjádření nadřízeného orgánu územního plánování k návrhu Zprávy o uplatňování Územního plánu Pačlavice v uplynulém období 2010 – 2015, č.j.: KUZL 35000/2015 doručeno dne 19.06.2015:

Krajskému úřadu Zlínského kraje, odboru územního plánování a stavebního řádu, jako nadřízenému orgánu územního plánování byl předložen dne 5.6.2015 ve smyslu ust. § 55 odst. 1 zákona č. 183/2006 Sb., o územním plánování a stavebním řádu (stavební zákon), ve znění pozdějších předpisů návrh Zprávy o uplatňování Územního plánu Pačlavice (dále jen ÚP Pačlavice) v uplynulém období 2010-2015 (dále jen Zprávy), k vydání vyjádření.

Krajský úřad Zlínského kraje, odbor územního plánování a stavebního řádu, jako nadřízený orgán územního plánování vydává podle ust. § 55 odst. 1 a ust. § 47 odst. 2 stavebního zákona vyjádření, ve kterém uvádí tyto požadavky na obsah Zprávy:

a) Koordinace využívání území zejména s ohledem na širší územní vztahy

Z hlediska širších vztahů a koordinace využívání území zejména s ohledem na širší územní vztahy jsou ve Zprávě řešeny chybějící návaznosti prvků ÚSES na sousední území mezi k.ú. Pačlavice, k.ú. Dětkovice (Jihomoravský kraj) a k.ú. Osíčany (Olomoucký kraj). Z hlediska širších vztahů a koordinace využívání území nemáme další požadavky.

b) Politika územního rozvoje

Dne 15.4.2015 projednala a usnesením č. 276 schválila vláda ČR Aktualizaci č.1 Politiky územního rozvoje České republiky (dále PÚR ČR ve znění Aktualizace č.1). Doposud platná Politika územního rozvoje ČR 2008 přestala v měněných částech platit a platí již PÚR ČR ve znění Aktualizace č.1. Ve Zprávě je uvedeno, že pro dané území nově plynou požadavky z 1. Aktualizace PÚR ČR ke dni 15.4.2015 a dále pro dané území nevyplývají z PÚR ČR 2008, žádné konkrétní záměry. Krajský úřad po posouzení konstatuje, že v návrhu Zprávy není vyhodnocen ÚP Pačlavice vzhledem k platnému dokumentu PÚR ČR, ve znění aktualizace č.1. Požadujeme doplnit vyhodnocení ÚP Pačlavice (například uplatnění priorit) vzhledem k platné politice územního rozvoje a její název uvádět stejný v celé Zprávě.

c) Územně plánovací dokumentace vydaná krajem - Zásady územního rozvoje Zlínského kraje platné ke dni 5.10.2012.

Pro řešené území vyplývají ze Zásad územního rozvoje Zlínského kraje, zahrnující právní stav ke dni 5.10.2012 (dále ZÚR ZK) požadavky na respektování kritérií podmínek pro rozhodování o změnách v území vyplývajících z následujícího vymezení:

- priority územního plánování - jsou ve Zprávě vyhodnoceny
- koncepce ochrany a rozvoje přírodních, kulturních a civilizačních hodnot území - vyhodnocení požadujeme doplnit
- specifická oblast nadmístního významu N - SOB2 Litenčicko - je vyhodnoceno
- cílové charakteristiky krajiny – krajinný celek Kroměřížsko, krajinný prostor Morkovicko krajina zemědělská intenzivní - požadujeme ve Zprávě doplnit vyhodnocení
- PU 11 NRBK 134 - Buchlovské lesy - K 132 - je vyhodnoceno
- PU 94 RBC 198 Zdravá voda - je vyhodnoceno

Ve zprávě je ÚP Pačlavice vyhodnocován zvlášť k ZÚR ZK (2008), zvlášť k Aktualizaci ZÚR ZK a ještě i k ZÚR ZK platné ke dni 5.10.2012. Požadujeme sjednotit vyhodnocení ÚP Pačlavice vzhledem k ZÚR ZK platným ke dni 5.10.2012.

Požadavky nadřízeného orgánu dle ust. 171 stavebního zákona, o státním dozoru ve věcech územního plánování pro zpracování Zprávy ÚP Pačlavice doručujeme doplnit:

Do kap. E) Pokyny pro zpracování návrhu změny územního plánu, v rozsahu zadání změny doporučujeme doplnit odůvodnění, proč nebude na základě Zprávy zpracována změna územního plánu, přestože byla ve většině kapitol Zprávy shledána změna podmínek, na základě kterých byl ÚP Pačlavice vydán.

Vyhodnocení:

Pořizovatel vzal jejich vyjádření na vědomí. Požadavky vyplývající ze Zásad územního rozvoje Zlínského kraje jsou do zprávy zapracovány.

2.3. Podněty sousedních obcí

Ve stanovené lhůtě neuplatnily sousední obce žádné podněty.

2.4. Připomínky uplatněné při projednávání zprávy o uplatňování územního plánu

Při projednávání návrhu Zprávy o uplatňování Územního plánu Pačlavice v uplynulém období 2010 – 2015 byly podány tyto připomínky:

2.4.4. Ředitelství silnic a dálnic ČR, Brno

vyjádření č.j.: 005006/11300/2015

doručeno dne 22.06.2015:

Protože se na území obce nenacházejí žádné stávající ani výhledové trasy dálnic nebo silnic I. třídy, nedotýká se projednávaná ÚPD zájmů ŘSD ČR.

Ke Zprávě o uplatňování Územního plánu Pačlavice nemáme připomínek.

Vyhodnocení:

Požizovatel vzal jejich připomínky na vědomí.